

## INFORME DE LAS ACCIONES REALIZADAS DENTRO DEL DEPARTAMENTO DE CIENCIAS ECONÓMICAS, ADMINISTRATIVAS Y DE COMERCIO EN BASE A LOS RESULTADOS DEL INFORME DE EMPLEADORES AÑO 2016

### A.- ANTECEDENTES.-

Tomando en cuenta el informe de resultados del estudio aplicado a nivel nacional a empleadores de los graduados registrados en el sistema Alumni de las diferentes carreras de grado de la Universidad de las Fuerzas Armadas- ESPE, se procede a informar las acciones realizadas dentro del Departamento de Ciencias Económicas, Administrativas y de Comercio durante el año 2016.

La Universidad de las Fuerzas Armadas ESPE, provee Políticas Generales de Seguimiento a Graduados, con la finalidad de obtener información, generar resultados que influyan directamente en los diseños o rediseños curriculares de las carreras, mejorar el pensum académico y conocer el estado laboral de los graduados, tomando como base el Art. 142. Referente al Sistema de seguimiento a graduados "Todas las instituciones del sistema de educación superior, públicas y particulares, deberán instrumentar un sistema de seguimiento a sus graduados y sus resultados serán remitidos para conocimientos del Consejo de evaluación Acreditación y Aseguramiento de la Calidad de la Educación Superior".

### B.- OBJETIVO.-

Describir las acciones desarrolladas por el Departamento de Ciencias Económicas, Administrativas y de Comercio durante el año 2016 para recabar información de los graduados y generar resultados que influyan directamente en los rediseños curriculares.

### C.- DESARROLLO.-

En cumplimiento a la normativa que provee la Universidad de las Fuerzas Armadas ESPE, en relación a las Políticas Generales de Seguimiento a Graduados, numeral 13 "Los resultados de la información obtenida de los graduados y actores de la academia y sociedad en general se socializarán a todos los departamentos, carreras y programas, convirtiéndose en un insumo para la retroalimentación curricular de las mismas."

Se considera oportuno dar a conocer los resultados arrojados posteriores a la encuesta realizada a los empleadores de los graduados del Departamento de Ciencias Económicas, Administrativas y de Comercio.

Las exigencias actuales del mercado laboral con relación al perfil del graduado ESPE es adecuado el 97% de las empresas públicas y privadas están satisfechas con el desempeño profesional del graduado, puesto que: conoce y realiza bien las tareas de su especialidad 62.90%; por sus habilidades básicas para el desempeño laboral 43.60%; por su perfil

ocupacional, siendo múltiple y completo 41.10%; por demostrar aptitudes de autoformación y disciplina 52.70%; por su liderazgo 33.10%, todas estas características que el graduado demuestra en su desempeño laboral, han permitido alcanzar la satisfacción de los empleadores.

Las empresas públicas califican a la formación que recibió el graduado en la Universidad como "Muy buena" en un 48.44% y 42% como "Excelente"; así también, en la empresas privadas el 50.36% la califican como "Muy buena" y el 32% como "Excelente"; por tanto, en su conjunto se puede concluir que para las empresas, la formación académica del graduado de la ESPE es "Excelente" en un 74%.

Para el 94% de las empresas privadas y para el 88% de las empresas públicas, los graduados están ocupando un cargo adecuado a su perfil, aplicando sus capacidades y competencias adquiridas durante su formación académica, en post del beneficio personal, profesional y de su organización.

**D.- CONCLUSIONES.-**

- El ámbito laboral de los graduados de la ESPE se centraliza principalmente en empresas del sector privado y público, menos del 25% laboran en empresas multinacionales.
- Los graduados de la ESPE que se encuentran ocupando puestos altos a nivel ejecutivo, gerentes y jefes de área representan menos de la cuarta parte, mientras que la mayoría trabajan en puestos operativos, por tanto el sueldo promedio que perciben más del 70% de graduados oscila entre los \$500 y \$2000 dólares.
- Se debe resaltar que, las empresas han valorado en un porcentaje significativo como Excelente y Muy buena, tanto a la formación que ha recibido el graduado de la Universidad, así como, al desempeño profesional demostrado durante su ejercicio laboral, lo que demuestra el grado de aceptación y prestigio que la Universidad tiene en el mundo laboral.

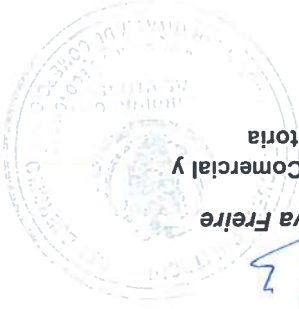
**E.- RECOMENDACIONES.**

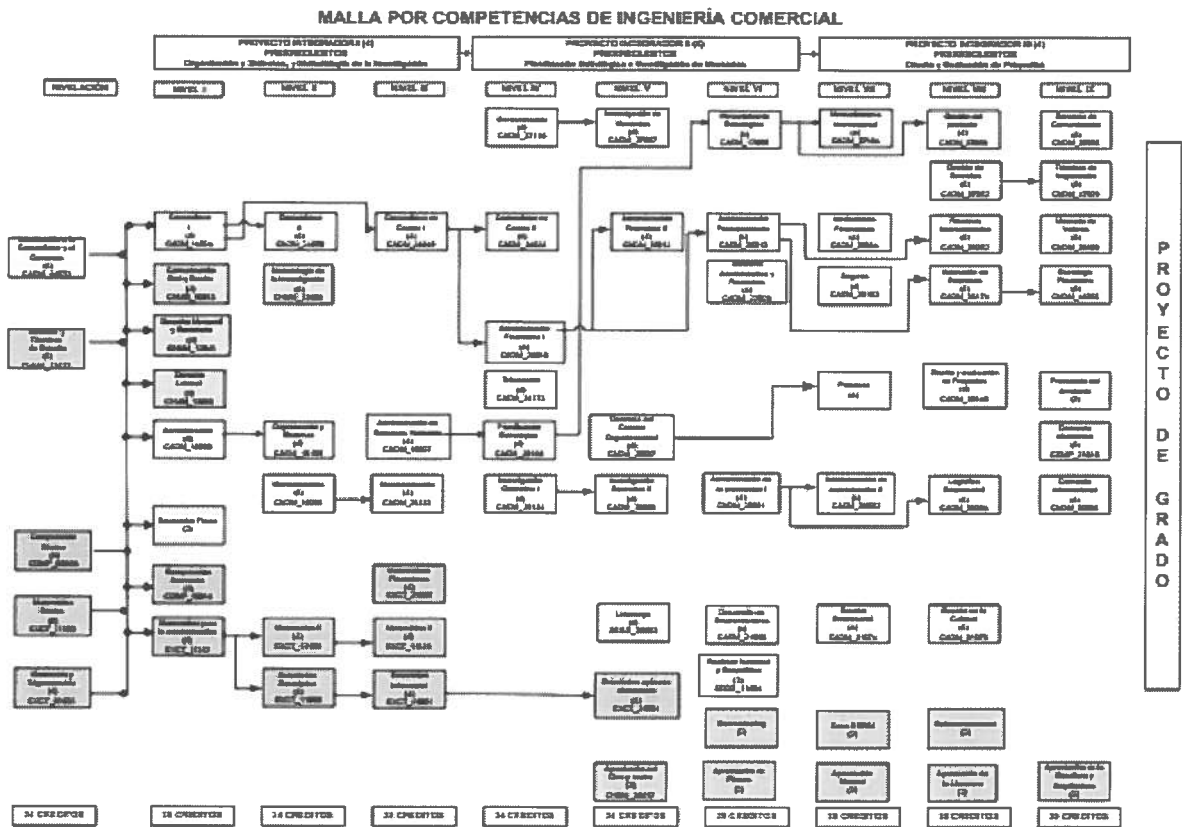
- Entre las debilidades encontradas por los empleadores en los graduados ESPE y en las cuales es importante buscar mejoras para fortalecer el proceso educativo están: capacidad para expresarse verbalmente y por escrito 26,55%, capacidad de análisis crítico 21,09%, conocimiento y capacidad de comunicación en un segundo idioma 36,36% y liderazgo 22,18%.

Sangolquí, 05 de septiembre de 2019

Ing. Edwin Montoya Freire  
 Coordinadora de PPP Comercial y Finanzas y Auditoría

Ing. Rocío del Carmen Orbe  
 Coordinadora de PPP Comercio Exterior y Turismo



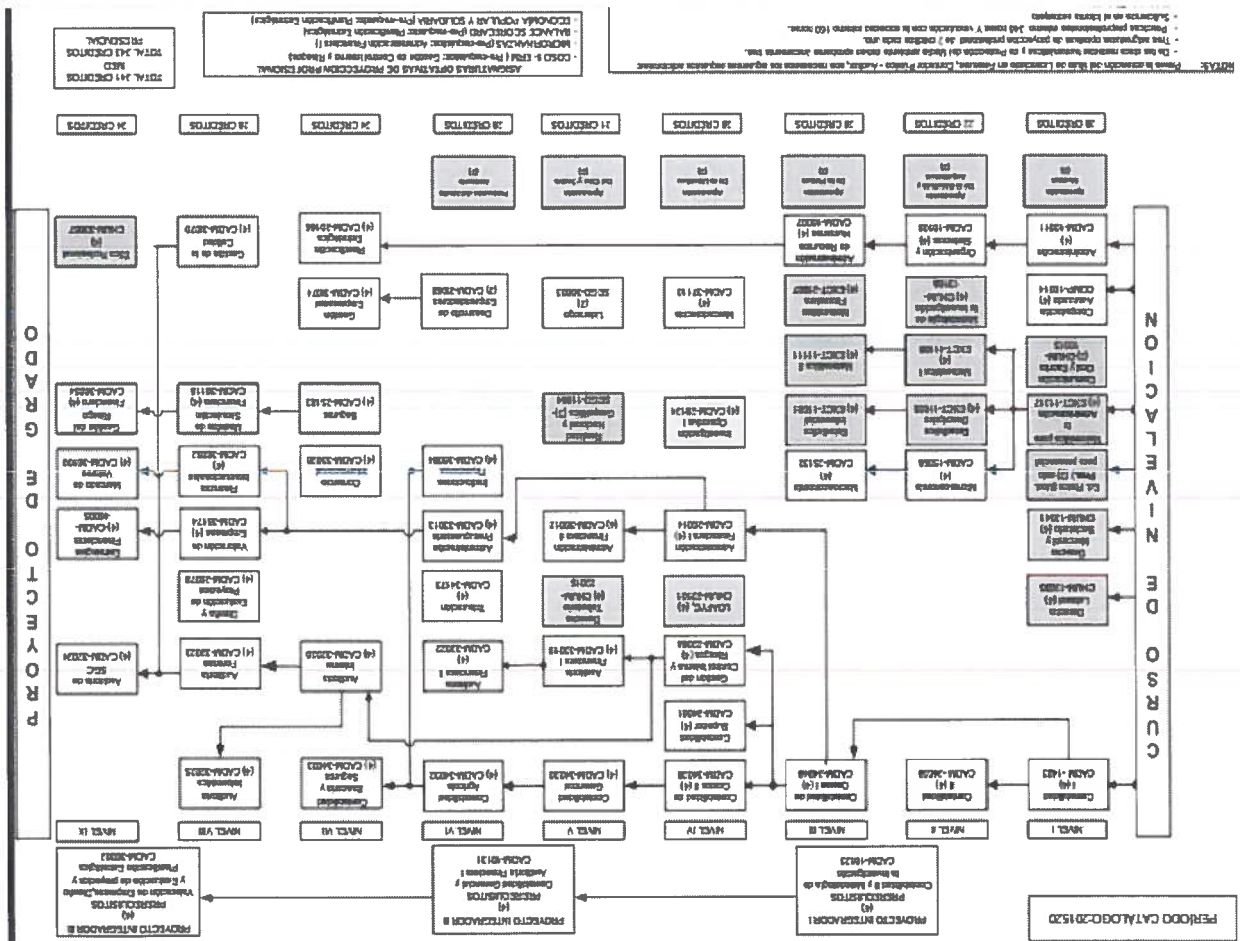
**ANEXOS:**
**A. Ingeniería Comercial**


FORMATO INFORME GENERAL



B. Ingeniería en Finanzas y Auditoría

LICENCIATURA EN FINANZAS Y AUDITORÍA - COMPETENCIAS







D. Ingeniería en Comercio Exterior

### E. Ingeniería en Turismo y Hotelería

UNIVERSIDAD DE LAS FUERZAS ARMADAS - ESPE										ADMINISTRACIÓN TURÍSTICA Y HOTELERA																			
1era. ETAPA DE FORMACIÓN		2da. ETAPA DE FORMACIÓN				3era. ETAPA DE FORMACIÓN				4ta. ETAPA DE FORMACIÓN																			
UNIDAD DE COMPETENCIA GENERALIZADORA PARA LA ETAPA		UNIDAD DE COMPETENCIA GENERALIZADORA PARA LA ETAPA				UNIDAD DE COMPETENCIA GENERALIZADORA PARA LA ETAPA				UNIDAD DE COMPETENCIA GENERALIZADORA PARA LA ETAPA																			
Utiliza el conocimiento del patrimonio natural y el legado cultural, así como la identificación y organización de paquetes turísticos realizados en función de las necesidades de los clientes		Aplica técnicas administrativas y operativas modernas y bajo la normatividad legal vigente, en la solución de problemas que se presentan en la conducción de empresas turísticas y hoteleras				Gestiona la comercialización, comunicación y logística del portafolio de productos de las empresas turísticas y hoteleras																							
PROYECTO INTEGRADOR I		PROYECTO INTEGRADOR II				PROYECTO INTEGRADOR III				PROYECTO INTEGRADOR IV																			
DISEÑO DE PROGRAMAS TURÍSTICOS Y SERVICIOS HOTELEROS		MANEJO DE PROCESOS TURÍSTICOS Y HOTELEROS				PLAN DE MARKETING PARA EL SECTOR TURÍSTICO Y HOTELERO																							
11133		11155				11120				11152																			
4		4				4				12																			
4.7%																													
<b>PLAN DE MUESTREO DE LA CARRERA</b>																													
EJES DE FORMACIÓN	1er. NIVEL		2do. NIVEL		3er. NIVEL		4to. NIVEL		5to. NIVEL		6to. NIVEL		7mo. NIVEL		8vo. NIVEL		9no. NIVEL		CREDITOS	PORCENTAJE									
	SECCIONES	CRÉDITOS	SECCIONES	CRÉDITOS	SECCIONES	CRÉDITOS	SECCIONES	CRÉDITOS	SECCIONES	CRÉDITOS	SECCIONES	CRÉDITOS	SECCIONES	CRÉDITOS	SECCIONES	CRÉDITOS	SECCIONES	CRÉDITOS											
FORMACIÓN PROFESIONAL	10101	3	10102	3	10103	3	10104	3	10105	3	10106	3	10107	3	10108	3	10109	3	114	40.26%									
	10110	3	10111	3	10112	3	10113	3	10114	3	10115	3	10116	3	10117	3	10118	3											
	10119	3	10120	3	10121	3	10122	3	10123	3	10124	3	10125	3	10126	3	10127	3											
	10128	3	10129	3	10130	3	10131	3	10132	3	10133	3	10134	3	10135	3	10136	3											
FORMACIÓN ADMINISTRATIVA Y EMPRESARIAL DE LA PROFESIÓN	20101	3	20102	3	20103	3	20104	3	20105	3	20106	3	20107	3	20108	3	20109	3	20110	3	8	3.16%							
	20111	3	20112	3	20113	3	20114	3	20115	3	20116	3	20117	3	20118	3	20119	3	20120	3									
	20121	3	20122	3	20123	3	20124	3	20125	3	20126	3	20127	3	20128	3	20129	3	20130	3									
	20131	3	20132	3	20133	3	20134	3	20135	3	20136	3	20137	3	20138	3	20139	3	20140	3									
FORMACIÓN HUMANAS Y SOCIALES	30101	3	30102	3	30103	3	30104	3	30105	3	30106	3	30107	3	30108	3	30109	3	30110	3	2	1.16%							
	30111	3	30112	3	30113	3	30114	3	30115	3	30116	3	30117	3	30118	3	30119	3	30120	3									
	30121	3	30122	3	30123	3	30124	3	30125	3	30126	3	30127	3	30128	3	30129	3	30130	3									
	30131	3	30132	3	30133	3	30134	3	30135	3	30136	3	30137	3	30138	3	30139	3	30140	3									
TOTAL DE CREDITOS POR PLAN DE MUESTREO		34		24		26		26		33		35		34		22		28		123									
																				52.02%									
CREDITOS DE TEMÁTICAS CAPTIVAS										12		12		12		12		12		12		48		39.02%					
CREDITOS DE TEMÁTICAS PROFESIONALES										6		6		6		6		6		6		6		24		19.51%			
CREDITOS DE TEMÁTICAS DE ALTERNANZA DE SERVICIOS										4		4		4		4		4		4		4		16		12.98%			
CREDITOS DE TEMÁTICAS DE INVESTIGACIÓN										0		0		0		0		0		0		0		0		0		0	
CREDITOS DE TEMÁTICAS DE OPTATIVA										0		0		0		0		0		0		0		0		0		0	
CREDITOS DE TEMÁTICAS DE OBLIGATORIO										0		0		0		0		0		0		0		0		0		0	
TOTAL DE CREDITOS DE LA CARRERA										76		76		76		76		76		76		76		76		76		600	
TOTAL DE CREDITOS DE LA CARRERA										76		76		76		76		76		76		76		76		76		600	

